

ПРОГРАМА
ЗА НАДЗОР НА БОЛЕСТТА ИНФЛУЕНЦА ПРИ ДОМАШНИ И ДИВИ ПТИЦИ
В РЕПУБЛИКА БЪЛГАРИЯ ПРЕЗ 2022 - 2024 Г.

Идентификация на програмата

Държава членка: **Република България**

Заболяване: **Инфлуенца при птици**

Период на изпълнение: **2022 – 2024 г.**

За контакт:

отдел „Здравеопазване на животните“,

дирекция “Здравеопазване и хуманно отношение към животните”,

Българска агенция по безопасност на храните

бул. „Пенчо Славейков“ 15А

1606, София, България

Е-mail: AHW@bfsa.bg

1. Цели на програмата

Настоящата програма цели да се постигне ефективен контрол на Инфлуенца по птиците чрез ранно откриване на разпространението на вируса на инфлуенцата при домашни и диви птици с оглед защитата на домашните птици в птицевъдните стопанства и опазването на общественото здраве и здравето на животните, и събиране на данни за доказване на отсъствие на болестта чрез установяване на активен и пасивен надзор при възприемчиви домашни и диви птици.

2. Елементи на програмата

2.1. Вземане на проби за активен и пасивен надзор за ранно откриване циркуляцията на вируса, с оглед контрол на болестта, в съответствие с Делегиран регламент (ЕС) 2020/689 на Комисията от 17 декември 2019 година за допълнение на Регламент (ЕС) 2016/429 на Европейския парламент и на Съвета по отношение на правилата за надзор, програмите за ликвидиране и статута свободен от болест за някои болести от списъка и нововъзникващи болести на:

- Високопатогенна и нископатогенна (H5 и H7) инфлуенца при кокошеви птици (пилета, пуйки, токачки, фазани, яребици и пъдпъдъци) и щрауси;
- Високопатогенна и нископатогенна инфлуенца при домашни водоплаващи (патици, гъски, зеленоглави патици за възстановяване на запаси от дивеч);
- Високопатогенна и нископатогенна инфлуенца при диви и синантропни птици.

2.2. Проверки за изпълнение на мерките за биосигурност в птицевъдни обекти, извършване на документални и физически проверки за установяване на здравния статус на птиците.

2.3. Контрол на регистрацията на птицевъдните обекти, движенията и спазването на установени от ЦУ на БАБХ санитарни периоди в стопанствата, за които са приложими.

Общи изисквания и критерии:

- Вземането на проби и серологичните/вирусологични тестове в птицевъдни стопанства се извършват с цел да се установи наличието на антитела срещу инфлуенца по птиците, както е определено в Делегиран регламент (ЕС) 2020/689 на Комисията от 17 декември 2019 година за допълнение на Регламент (ЕС) 2016/429 на Европейския парламент и на Съвета по отношение на правилата за надзор, програмите за ликвидиране и статута свободен от болест за някои болести от списъка и нововъзникващи болести;

- Надзорът на заболяването ще бъде основан на оценка на риска с цел ранно откриване с допълнително вземане на проби въз основа на схема за вземане на представителна извадка.

3. Институции и организации, отговорни за изпълнението на програмата

3.1. Българска агенция по безопасност на храните

3.1.1. ЦУ на БАБХ

Дирекция „Здравеопазване и хуманно отношение към животните“:

- Разработва и актуализира настоящата програма в съответствие с изискванията за програма за надзор на равнището на Съюза, посочени в Приложение II, част I от Делегиран регламент (ЕС) 2020/689, съгласно епизоотичната обстановка, извършва анализ на получените данни, популационни промени, настъпили в хода на изпълнението на програмата и др. фактори, влияещи върху нея;
- Контролира дейностите, включени в настоящата програма
- Анализира получените данни и изготвя доклади;
- Предлага мерки в случай на констатиране на огнища.

3.1.2. Областни дирекции по безопасност на храните

- Организируют изпълнението и официалния контрол на мерките в настоящата програма, отнасящи се до дейностите в т.2. на областно ниво;
- Участват в заседания на областните и общинските епизоотични комисии;
- Провеждат срещи и си сътрудничат с местните представители на ИАГ, ловните организации и асоциации и орнитоложките организации;
- Провеждат срещи и си сътрудничат с животновъди за ефективно прилагане на мерките в настоящата програма;
- Провеждат срещи и си сътрудничат на местно ниво с Българския ветеринарен съюз (БВС)/регистрираните ветеринарни лекари за прилагането на мерките в настоящата програма.
- Събират данни за надзора на територията на съответното ОДБХ и правят анализ на епизоотичната обстановка и ефективността на прилаганите мерки;
- Изготвят и изпращат ежемесечни доклади до ЦУ на БАБХ с резултатите от изпълнението на програмата;
- Прилагат наложените от БАБХ мерки в случай на констатиране на болест.

3.2. Регистрирани ветеринарни лекари:

- Извършват дейности под програмата в случай на делегиране на такива от страна на ЦУ на БАБХ

- Уведомяват ОДБХ за съмнения за инфлуенца по птиците и следят здравния статус на птиците, в обектите, на които осигуряват ветеринарномедицинско обслужване;
- Съдействат при прилагане на мерки в случай на констатиране на болест.

3.3. Изпълнителна агенция по горите (ИАГ), регионалните структури и териториалните поделения на държавните предприятия по Закона за горите:

- Съдейства при разработването и актуализирането на настоящата програма по отношение на дивите птици, съгласно епизоотичната обстановка, анализ на получените данни, популационни промени, настъпили в хода на изпълнението на програмата и др. фактори, влияещи върху нея;
- Подава сигнали за съмнителни/намерени умрели диви птици;
- Организира предоставянето на проби от диви птици за лабораторни диагностични изследвания;
- Съдейства при прилагане на мерки в случай на констатиране на болест.

3.4. НЛРС-СЛРБ и техните членове:

- Подава сигнали за съмнителни/намерени умрели диви птици;
- Предоставя проби от диви птици за лабораторно-диагностични изследвания;
- Съдейства при прилагане на мерки в случай на констатиране на болест.

3.5. Национален диагностичен научноизследователски ветеринарномедицински институт (НДНИВМИ), Национална референтна лаборатория "Инфлуенца А и Нюкаслска болест по птиците"

- поддържа постоянна диагностична готовност;
- провежда лабораторно–диагностичните изследвания на всички постъпили проби по програмата и приоритетно и незабавно обработва пробите при съмнение за заболяване;
- информира ЦУ на БАБХ и ОДБХ за резултатите от лабораторните изпитвания;
- отразява лабораторните резултати от надзора във ВетИС на БАБХ;
- предоставя обобщени данни за извършените лабораторни изпитвания.
- изпълнява задълженията си съгласно чл. 101 от Регламент (ЕС) 2017/625 на Европейския парламент и на Съвета от 15 март 2017 година относно официалния контрол и другите официални дейности, извършвани с цел да се гарантира прилагането на законодателството в областта на храните и фуражите, правилата относно здравеопазването на животните и хуманното отношение към тях, здравето на растенията и продуктите за растителна защита, осигурява сътрудничество с Референтната лаборатория на ЕС, участва в редовни тестове за

- пригодност (ринг-тестове), организирани от Референтната лаборатория на ЕС и организира тестове за пригодност на другите диагностични лаборатории;
- Съхранява и консервира изолати от агентите, получени от потвърдени случаи в страната.

4. Териториален обхват

4.1. Надзор, основан на анализ на риска:

Критериите и рисковите фактори, използвани при изготвянето на програмата са основани на данните от надзора и регистрираните случаи на ИП в страната и съседните и държави през последните години, и местонахождението на птицевъдните обекти в райони с висока гъстота, основни пътища на мигриращи диви птици или струпване на птици в и около водоеми.

Предвид ролята и еволюцията на протичане на заболяването при водоплаващи, регионите с висока гъстота на ферми за патици мюлари, а именно обл. Пловдив, Хасково, Стара Загора и Ловеч, се считат за високорискови.

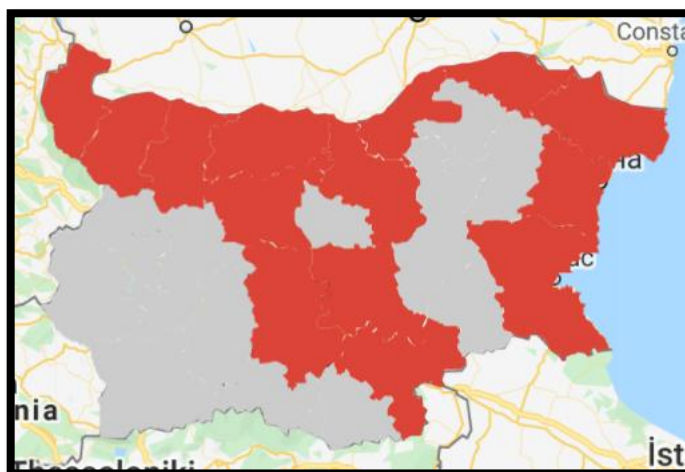
Всички региони, граничещи с Румъния, са разглеждани също като рискови за инфлуенца по птиците, поради близостта си с делтата на река Дунав.

Два главни миграционни пътища на птиците от Европа към Африка преминават през страната - *Виа Понтика* и *Виа Аристотелис* (фиг. 1).

В заключение 14 административни области са определени като високорискови по отношение на инфлуенцата по птиците (Видин, Монтана, Враца, Ловеч, Плевен, Велико Търново, Русе, Силистра, Добрич, Варна, Бургас, Стара Загора, Пловдив и Хасково).



Фигура 1. Миграционен пътища *Виа Понтика* и *Виа Аристотелис*

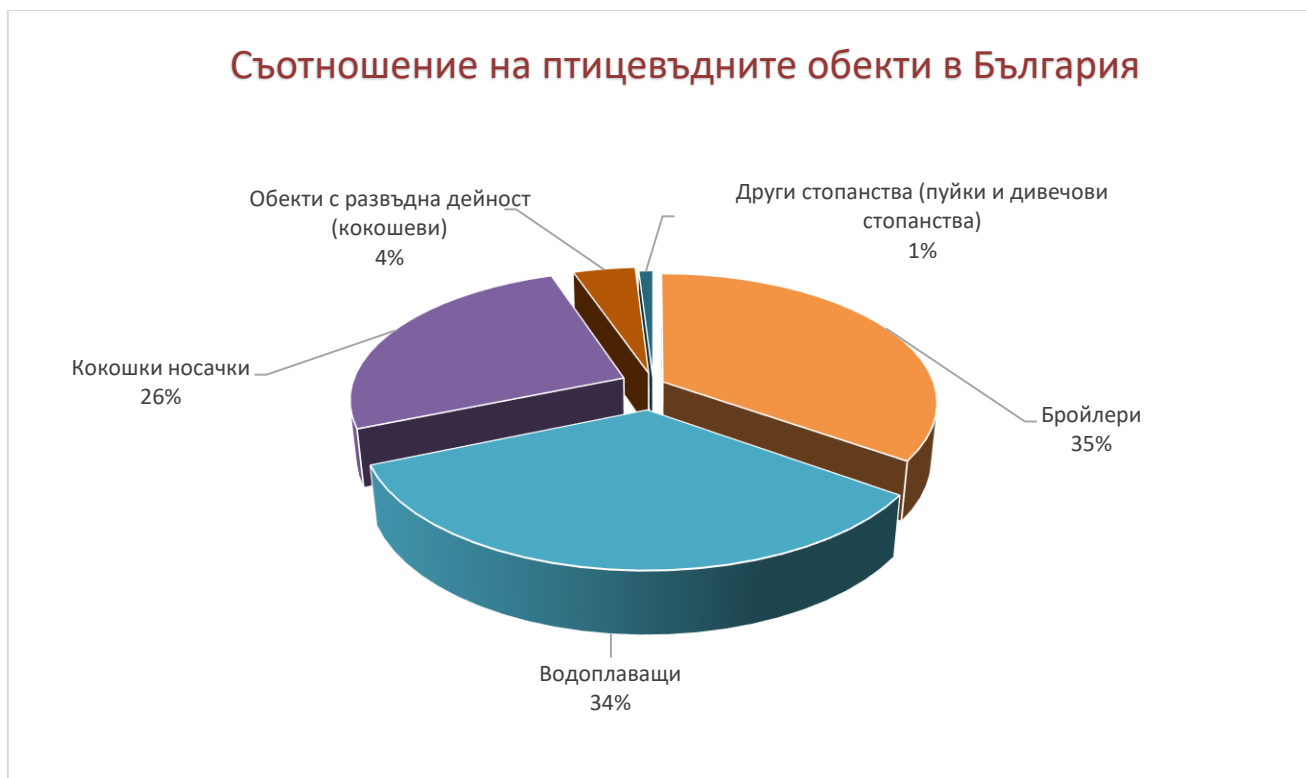


Фигура 2. Региони, считани за високорискови по отношение на Инфлуенцата по птиците

4.2. Надзор, основан на взимането на представителни проби:

Други области с страната също ще бъдат включени в програмата, като надзора в тях е основан на вземането на представителни проби. Броят на птицевъдните обекти, обхванат от програмата, е определян така, че пробовземането да бъде считано като представително за тях.

5. Целеви популации



Фигура 3. Съотношението на птицевъдните обекти в България

Броят на птицевъдните обекти, разделен по категории на производство, намиращи се в страната към момента на съставянето на текущата програма и които са включени в програмата са както следва:

Кокошки носачки: В Р. България има регистрирани 188 обекта с кокошки носачки, с общ брой на птиците в тях по капацитет 7 305 866 и 31 обекта с кокошки за развъждане с 1 989 053 птици по капацитет. Броят на обектите, които ще бъдат изследвани чрез представителна извадка на проби за серологичен надзор в рамките на програмата са посочените в т.б по-долу.

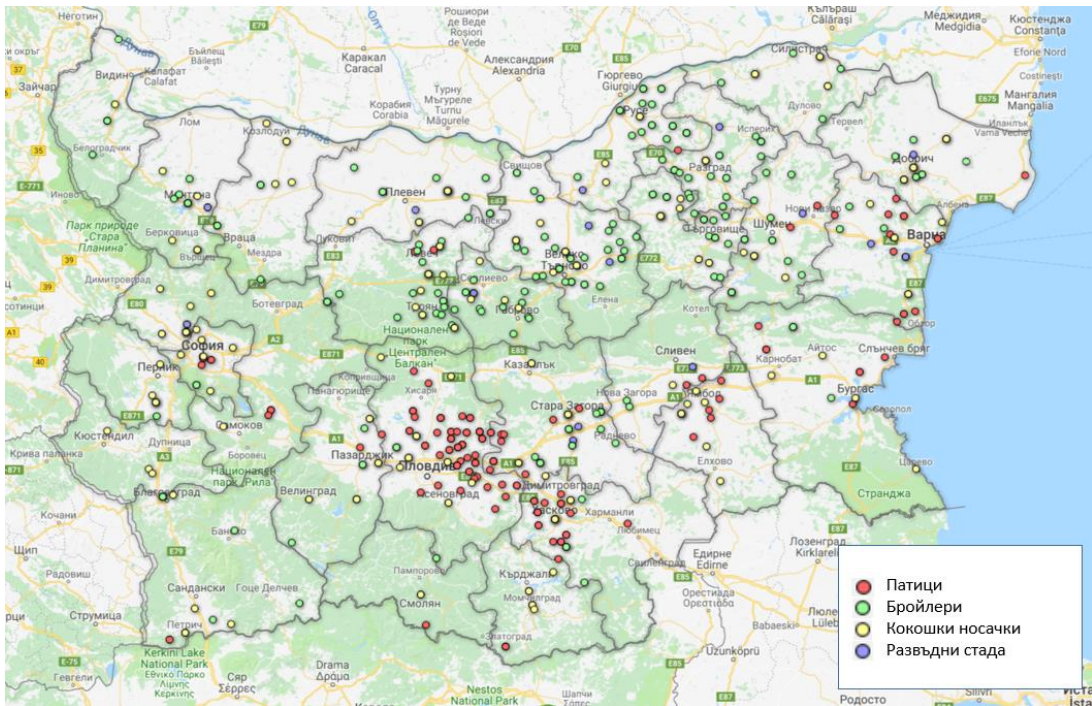
Пуйки: Пуйки за разплод – 1 обект, в който се отглеждат 8100 броя и 1 обект с 4400 пуйки за угодване. Представителни серологични проби от тях ще бъдат вземани, както е посочено в т.б по-долу.

Дивечови стопанства: Ще бъдат взети и проби от фазани, пъдпъдъци и кеклици, от волиери в които се развъждат, и след това се разселват в ловни стопанства. В страната има 5 волиери, от които ще бъдат вземани представителна извадка проби за серологичен надзор, както е посочено в т. б по-долу.

Бройлери: В Р. България се отглеждат бройлери в закрити помещения и те не са включени в програмата за представително вземане на проби за серологичен надзор, като проби от тях ще бъдат вземани при завишена смъртност и/или клинични признаци. Броят на обектите в които се отглеждат бройлери е 251, в които по капацитет се отглеждат за период от 1 година 6 988 989 птици.

Задни дворове: Обектите тип лични стопанства са обект на пробовземане при съмнение и/или завишена смъртност при птиците от задните дворове задължително ще се взимат проби.

Водоплаващи птици – гъски и патици: В Р България има 240 обекта с общ брой 1 538 856 водоплаващи птици за производство на черен дроб, 5 обекта с 39 460 птици за угодване. Проби за серологично и вирусологично изследване от тях ще бъдат вземани, както е описано в т. б.



Фигура 4. Разпространение на стопанствата за оглеждане на патици, бройлери, кокошки носачки и развъдни стада

В програмата за надзор се включва вземането на проби от следните видове домашни птици и категории производство:

- кокошки носачки;
- кокошки носачки, отглеждани в открити пространства;
- пилета за разплод;
- пуйки за разплод;
- патици за разплод;
- гъски за разплод;
- пуйки за угодяване;
- патици за гушене и угодяване;
- гъски за угодяване;
- пернат дивеч, отглеждан във ферми (разред Кокошеви), като се акцентира върху възрастните птици, като птиците за разплод;
- пернат дивеч, отглеждан във ферми (водоплаващи птици);
- щраусови птици.

6. Проби, пробовземане и използвани лабораторни диагностични методи

6.1. Надзор, основан на оценка на риска при домашни птици

Пасивен надзор - вземане на проби от всички индустриални птицевъдни стопанства за вирусологични изследвания, както следва:

- При кокошеви – целогодишно при всяка увеличена смъртност или поява на клинични признаци в обекта;
- Усилен (целеви) пасивен надзор - при водоплаващи от високорисковите зони по т. 4 – регулярно на всеки две седмици се вземат проби от умрели птици от всяко хале (от най-малко 2 птици), като допустимия период между две пробовземания е 14-21 дни, както и при всяко увеличение на смъртността или поява на клинични признаци.

Ежеседмично електронно операторите на птицевъдните стопанства представят данни за смъртността/носливостта (ако е приложимо) за всяка партида птици по халета.

6.2. Представителен серологичен надзор при водоплаващи:

- вземане на серологични (кръвни) проби от всяка една партида патици за угояване-гушене на възраст 45-65 дни. Вземат по 20 бр. проби от всяко хале, в което е населена партидата.
- вземане на серологични (кръвни) проби от всяка една партида пекински патици на възраст 25-30 дни. Вземат по 20 бр. проби от всяко хале, в което е населена партидата.

6.3. Представителен серологичен надзор при кокошеви:

Таблица 1. Стопанства за развъдни стада птици (без патици и гъски) и брой проби които следва да бъдат взети за календарна година:

Област	Животновъдни обекти, които да бъдат проверени	Брой проби от всяко хале
Варна	2	10
Велико Търново	1	10
Габрово	2	10
Добрич	3	10
Ловеч	1	10
Монтана	3	10
Пазарджик	1	10
Плевен	3	10
Разград	4	10
Русе	1	10
Силистра	1	10
София-град	2	10
Стара Загора	3	10
Търговище	1	10
Шумен	2	10
Ямбол	1	10
Общо	31	

Таблица 2. Стопанства за кокошки носачки и брой проби които следва да бъдат взети за календарна година:

Област	Брой животновъдни обекти, които да бъдат проверени	Брой проби от всяко хале
Бургас	1	10
Варна	1	10
Велико Търново	4	10
Враца	2	10
Габрово	1	10
Добрич	5	10
Кърджали	4	10
Кюстендил	1	10
Ловеч	3	10
Монтана	1	10
Пазарджик	3	10
Перник	1	10
Плевен	1	10
Пловдив	3	10
Разград	1	10
Русе	1	10
Силистра	2	10
Сливен	0	0
Смолян	0	0
София-град	2	10
София-област	5	10
Стара Загора	2	10
Търговище	3	10
Хасково	2	10
Шумен	2	10
Ямбол	1	10
Общо	53	

Таблица 3. Стопанства за пуйки, и брой проби, които следва да бъдат взети за календарна година:

Регион	Общ брой на птицевъдните обекти (пуйки за разплод и угояване)	Брой на птицевъдните обекти, включени в програмата (брой на птицевъдните обекти, които ще бъдат изследвани)	Производство на категория домашни птици	Брой проби от всяко хале
Стара Загора	2	2	развъдни	10
			угояване	10

Таблица 4. Стопанства за дивеч, отглеждан във ферми и брой проби, които следва да бъдат взети за календарна година:

NUTS код	Регион	Общ брой на волиерите	Брой на волиерите, включени в програмата	Производствена категория птици	Населени места	Брой проби за година по обекти
BG314	Плевен	1	1	Фазани	район „Дрен“	20
BG421	Пловдив	1	1	Фазани, пъдпъдъци	Трилистинк	40
BG343	Ямбол	1	1	Фазани	Ямбол	20
		1	1	Фазани	Елхово	20
BG344	Стара Загора	1	1	Фазани	Трънково	20
BG342	Сливен	1	1	Пъдпъдъци	Сливен	20
Общо за година		5	5			140

Забележка:

Предвид динамиката на развитие на епидемиологичната ситуация и възможна промяна на броя на функциониращите обекти за домашни птици през периода обхват на настоящата програма, може да настъпят промени в броя на обектите, в които се изпълнява серологичен надзор, като дадени обекти (нефункциониращи например или такива изследвани преходната година) се заменят с други. Посочените промени трябва да осигуряват надзор в представителна извадка на обектите (т.е да се запазва общия брой обекти под надзор).

Таблица 5. Общ брой проби за календарна година, по метод:

	Брой проби		Изследване по метод	
	Домашни птици	Кокошеви	6000	ELISA
PBXA H5 (N7/N8)				6000
PBXA H7/				6000
AGID				500
PCR				1500
Водоплаващи		8000	VI	60
			PBXA H5 (N7/N8)	8000
			PBXA H7/	8000
			PCR	15000*

Забележка:

*взимат се по 20 тампонни проби/органични проби от ферма/хале с патици, като от пробите се правят сборни проби от по 5 тампона/проби.

- броят на пробите е завишен до 20% в някои от категориите за целите на предварително планиране на надзор при съмнения в обекти, които не са посочени по-горе.

- за водоплаващи птици, за тестовете на РВХА е включен и антиген H5N8 към рутинния панел тестове.

NB! От водоплаващи и кокошеви се предвижда допълнително вземане на проби за серологичен надзор в кланица на партиди птици, определени от ЦУ на БАБХ.

6.4. Процедури на взимане на проби при домашни птици.

Броят на птицевъдните обекти (за всяка категория птици, с изключение на патици, гъски и патици мюлари), от които да бъдат взети проби, се определя така че да се осигури идентифицирането на поне едно заразено птицевъдно стопанство, когато разпространението на заразените птицевъдни стопанства е най-малко 5 % с 95 % достоверност.

Кръвните проби за серологични изследвания се събират от всички категории производство на домашни птици и видове домашни птици от поне 5 до 10 птици (с изключение на патици, гъски и зеленоглави патици) от стопанство, и от различни помещения, ако в стопанството има повече от едно помещение.

В случай на няколко помещения, проби се вземат от най-малко пет птици от помещение.

Броят стопанства за отглеждане на патици, гъски и патици мюлари, от които да се вземат проби, се определя така че да се осигури идентифицирането на поне едно заразено птицевъдно стопанство, когато разпространението на заразените птицевъдни стопанства е поне 5 % с 99 % достоверност.

Броят на водоплаващите, от които да се вземат проби в птицевъдното стопанство, се определя така че да се осигури 95 % вероятност за идентифициране на поне една серопозитивна птица за наличие на инфлуенца по птиците, ако разпространението на серопозитивни птици е по-голямо или равно на 20%.

6.5. Честота и период на тестване на представителния серологичен надзор по т. 6.3.

Вземането на проби от птицевъдни стопанства се извършва веднъж годишно. Срокът за вземане на проби в стопанство за домашни птици трябва да съвпада със сезона на производство за всяка категория домашни птици.

С цел оптимизиране на ефективността и за да се избегне ненужното влизане на лица в птичи стопанства, когато това е възможно, вземането на проби може да бъде комбинирано с вземане на проби за други цели, като например контрол на салмонелата.

Вземането на проби се извършва в съответствие с одобрена програма за надзор от 1 януари до 31 декември за всяка календарна година.

Въз основа на оценка на риска, по разпореждане на БАБХ, може да се увеличи честотата на пробовземане в обектите за птици в страната.

6.6. Лабораторни изследвания: описание на използваните лабораторни тестове и последващо изследване

За серологичен анализ се изпращат серумни проби от клинично здрави птици.

Кръв се получава чрез затворена система за пробовземане за еднократна употреба.

Кръв се получава от вътрешната част на крилото на *v. cutanea ulnaris* и *v. brachialis*, като се използва вакуум контейнер тип пеперудка.

Пробите се изпращат веднага до лабораторията, поставени в лед, възможно най-бързо. Ако не е възможно незабавното им изпращане, могат да се държат за 48 до 72 часа на 0 - 4°C, а за по-дълъг период - на -70°C. Образец за вирусологично изследване не трябва да бъде транспортиран в сух лед, тъй като CO₂ инактивира незабавно вируса на инфлуенца по птиците.

Планът за лабораторен надзор е основан на регионален принцип по отношение на пробите, които трябва да бъдат взети от различните видове птици и изпратени за анализ. Програмата включва изследване на живи стада. За предпочитане е пробите взети от домашни кокошеви и водоплаващи птици да бъдат изпратени с отделни придружаващи писма. Взимането на проби трябва да съвпада с времето на миграция на диви птици и може да включва значителен брой закрани домашни птици.

При взимане на проби от едно населено място, те трябва да бъдат взети от най-малко 3 различни задни двора/стада.

Методите се изпълняват, съгласно чл. 6 от Делегиран регламент (ЕС) 2020/689 на Комисията от 17 декември 2019 година за допълнение на Регламент (ЕС) 2016/429 на Европейския парламент и на Съвета по отношение на правилата за надзор, програмите за ликвидиране и статута „свободен от болест“ за някои болести от списъка и нововъзникващи болести. Взимането на проби, техниките, валидирането и тълкуването на диагностичните методи за целите на надзора се определят от съответните подробни разяснения и насоки, налични на уебсайта на референтната лаборатории на Европейския съюз (РЛЕС) и на Комисията.

За Инфлуенца по птиците: <https://www.izsvenezie.com/reference-laboratories/avian-influenza-newcastle-disease/>

7. Надзор при диви птици

7.1. Общи изисквания и критерии:

- Взимането на проби продължава от 01 януари до 31 декември за всяка календарна година (за периода 2022-2024).

- Изследването на пробите се извършва в Националната Референтна Лаборатория за Инфлуенца и Нюкясълска болест към Националния научноизследователски ветеринарномедицински институт /НДНИВМИ/, София .
- Всички позитивни изолати за ИП трябва да бъдат изпратени до Референтната лаборатория на Европейската Съюз.

7.2. Списък на видовете диви птици, представляващи висок риск по отношение на инфлуенцата по птиците

Таблица 6.

№	Латинско наименование	Име	Данни за популациите
1	<i>Accipiter gentilis</i>	Голям ястреб	https://cdr.eionet.europa.eu/Converters/run_conversion?file=bg/eu/art12/en/vxhbcg9q/BG_birds_reports_20191026-085458.xml&conv=612&source=report ¹
2	<i>Accipiter nisus</i>	Малък ястреб	
3	<i>Anas acuta</i>	Шилоопашата патица	
4	<i>Anas clypeata</i>	Клопач	
5	<i>Anas crecca</i>	Зимно бърне	
6	<i>Anas penelope</i>	Дива патица (свирачка)	
7	<i>Anas platyrhynchos</i>	Зеленоглава патица	
8	<i>Anas querquedula</i>	Лятно бърне	
9	<i>Anas strepera</i>	Сива патица	
10	<i>Anser albifrons albifrons</i>	Голяма белочела гъска	
11	<i>Anser anser</i>	Сива гъска	
12	<i>Anser brachyrhynchus</i>	Късоклюна гъска	
13	<i>Anser erythropus</i>	Малка белочела гъска	
14	<i>Anser fabalis</i>	Посевна гъска	
15	<i>Ardea cinerea</i>	Сива чапла	
16	<i>Aythya ferina</i>	Кафявоглава потапница	
17	<i>Aythya fuligula</i>	Качулата потапница	
18	<i>Branta bernicla</i>	Черна гъска	
19	<i>Branta canadensis</i>	Канадска гъска	
20	<i>Branta leucopsis</i>	Белобуза гъска	
21	<i>Branta ruficollis</i>	Червеногуша гъска	
22	<i>Bubo bubo</i>	Бухал	
23	<i>Buteo buteo</i>	Обикновен мишелов	
24	<i>Buteo lagopus</i>	Северен мишелов	
25	<i>Cairina moschata</i>	Мускусна патица	
26	<i>Ciconia ciconia</i>	Бял щъркел	
27	<i>Circus aeruginosus</i>	Тръстиков блатар	
28	<i>Cygnus columbianus</i>	Малък лебед	
29	<i>Cygnus cygnus</i>	Поен лебед	
30	<i>Cygnus olor</i>	Ням лебед	
31	<i>Falco peregrinus</i>	Сокол скитник	
32	<i>Falco tinnunculus</i>	Керкенец	
33	<i>Fulica atra</i>	Лиска	

¹ Данни за България, съгласно Директива 2009/147/ЕО на Европейския парламент и на Съвета от 30 ноември 2009 година относно опазването на дивите птици

34	<i>Larus canus</i>	Чайка буревестница
35	<i>Larus ridibundus</i>	Речна чайка
36	<i>Limosa limosa</i>	Черноопашат крайбрежен бекас
37	<i>Marmaronetta angustirostris</i>	Мраморна патица
38	<i>Mergus albellus</i>	Малък нирец
39	<i>Milvus migrans</i>	Черна каня
40	<i>Milvus milvus</i>	Червена каня
41	<i>Netta rufina</i>	Червеноклюна потапница
42	<i>Phalacrocorax carbo</i>	Корморан
43	<i>Philomachus pugnax</i>	Бойник
44	<i>Pica pica</i>	Сврака
45	<i>Pluvialis apricaria</i>	Златиста булка
46	<i>Podiceps cristatus</i>	Голям гмурец
47	<i>Podiceps nigricollis</i>	Черноврат гмурец
48	<i>Porphyrio porphyrio</i>	Султанка
49	<i>Tachybaptus ruficollis</i>	Малък гмурец
50	<i>Vanellus vanellus</i>	Обикновена калугерица

Таблица 7. Списък на птици, живеещи в близост до домашни птици

Вид	Латинско наименование	EURING code
Домашна гъска	<i>Anser anser domesticus</i>	01610
Зеленоглава патица	<i>Anas platyrhynchos</i>	01860
Домашна мускусна патица	<i>Cairina moschata</i>	01750
Скален гълъб	<i>Columba livia</i>	06650
Домашно врабче	<i>Passer domesticus</i>	15910

Миграционните пътища и гъстотата на популацията диви птици в България може да бъде проследена и чрез интерактивните карти на EURING.

7.3. Структура и изпълнение:

- Въвежда се надзор основан на риска, под формата на система за „пасивен“ надзор посредством лабораторно изследване на умиращи диви птици или намерени мъртви птици, като то трябва да е конкретно насочено към видовете водни птици.
- Трябва да бъде конкретно насочено към дивите птици, по-специално мигриращите водни птици, т.е. „целевите видове“, за които е било установено, че са изложени на най-висок риск от заразяване с вируса на НРАI H5N1 и НРАI H5N8 и предаването му .
- Районите в близост до море, езера и водни пътища, където има намерени мъртви птици; и по-специално ако тези райони са в непосредствена близост до

птицевъдни стопанства, особено в райони, където има висока концентрация на птицевъдни стопанства трябва да бъдат обект на контрол.

- Необходимо е тясно сътрудничество с орнитолози и компетентния орган по въпросите на опазването на природата, които са отговорни за идентифициране на видовете и оптимизиране на вземането на проби в зависимост от ситуацията на национално ниво. При необходимост това може да се извършва под надзора на тези организации или ловците.
- Ако епидемиологичната ситуация по отношение на вируса на НРАІ Н5N1 и НРАІ Н5N8 изисква това, дейностите по надзора се съпровождат от повишаване на осведомеността и активното търсене и следене за умрели или умиращи диви птици, по-специално за тези, които принадлежат към целевите видове.
- Ако епидемиологичната ситуация по отношение на вируса на НРАІ Н5N1 и НРАІ Н5N8 изисква провеждане на активен надзор, такъв се провежда след разпореждане на БАБХ.

7.4. Процедури за вземане на проби:

- Вземането на проби трябва да се извършва в съответствие с наръчника по диагностика.
- От диви птици, намерени мъртви или умиращи, се вземат проби — намазки от клоаката и трахеята/носогълтката и/или тъкани — за молекулно идентифициране (PCR) и/или изолиране на вируса.
- Специално внимание трябва да се отдели при съхранението и транспортирането.

Таблица 8. Брой проби от диви птици при пасивен надзор за календарна година:

NUTS код	Брой проби при пасивен надзор за година
<u>BG311</u>	10
<u>BG312</u>	10
<u>BG313</u>	10
<u>BG314</u>	10
<u>BG315</u>	5
<u>BG321</u>	15
<u>BG322</u>	5
<u>BG323</u>	15
<u>BG324</u>	10
<u>BG325</u>	15
<u>BG331</u>	15
<u>BG332</u>	15
<u>BG333</u>	10
<u>BG334</u>	10
<u>BG341</u>	15

<u>BG342</u>	5
<u>BG343</u>	15
<u>BG344</u>	10
<u>BG411</u>	15
<u>BG412</u>	10
<u>BG413</u>	15
<u>BG414</u>	10
<u>BG415</u>	10
<u>BG421</u>	5
<u>BG422</u>	10
<u>BG423</u>	5
<u>BG424</u>	5
<u>BG425</u>	5
Общ брой проби за година	290

7.5. Лабораторни изследвания:

Методите се изпълняват, съгласно чл. 6 от Делегиран регламент (ЕС) 2020/689 на Комисията от 17 декември 2019 година за допълнение на Регламент (ЕС) 2016/429 на Европейския парламент и на Съвета по отношение на правилата за надзор, програмите за ликвидиране и статута „свободен от болест“ за някои болести от списъка и нововъзникващи болести. Вземането на проби, техниките, валидирането и тълкуването на диагностичните методи за целите на надзора се определят от съответните подробни разяснения и насоки, налични на уебсайта на референтната лаборатории на Европейския съюз (РЛЕС) и на Комисията.

За Инфлуенца по птиците: <https://www.izsvenezie.com/reference-laboratories/avian-influenza-newcastle-disease/>

8. Измерими цели за постигане в периода за изпълнение на мерките в програмата:

Показател (за цялата страна)	2022	2023	2024
Проверки биосигурност в индустриални птицевъдни обекти	100% от обектите	100% от обектите	100% от обектите
Взети проби за серологичен надзор при кокошеви	75% от планираните обекти	75% от планираните обекти	75% от планираните обекти
Взети проби за серологичен надзор при водоплаващи	75% от планираните партии	75% от планираните партии	75% от планираните партии
Взети проби за вирусологичен надзор при водоплаващи от високорискови зони	Вирусологично изследване най-малко веднъж месечно в стопанство	Вирусологично изследване най-малко веднъж месечно в стопанство	Вирусологично изследване най-малко веднъж месечно в стопанство

Констатирани огнища на Инфлуенца по птиците	2	0	0
---	---	---	---

9. Свързани документи и полезни връзки:

- Регламент (ЕС) 2016/429 на Европейския парламент и на Съвета от 9 март 2016 година за заразните болести по животните и за изменение и отмяна на определени актове в областта на здравеопазването на животните (Законодателство за здравеопазването на животните) и делегираните актове и актовете за изпълнение към него;
- Закон за ветеринарномедицинската дейност;
- Регламент за изпълнение (ЕС) 2018/1882 на Комисията от 3 декември 2018 година за прилагането на някои правила за профилактика и контрол на болести за категориите болести от списъка и за установяване на списък на животинските видове или групите животински видове, които носят значителен риск от разпространение на болестите от списъка;
- Делегиран регламент (ЕС) 2020/687 на Комисията от 17 декември 2019 година за допълнение на Регламент (ЕС) 2016/429 на Европейския парламент и на Съвета по отношение на правила за профилактика и контрол на някои болести от списъка;
- Делегиран регламент (ЕС) 2020/689 на Комисията от 17 декември 2019 година за допълнение на Регламент (ЕС) 2016/429 на Европейския парламент и на Съвета по отношение на правилата за надзор, програмите за ликвидиране и статута свободен от болест за някои болести от списъка и нововъзникващи болести;
- Наредба 44 за ветеринарномедицинските изисквания към животновъдните обекти.

<https://tinyurl.com/y5fnc3ep>

<https://euring.org/research/migration-mapping-tool>

<https://www.oie.int/standard-setting/terrestrial-manual/access-online/>

10. Исторически и епизоотологични данни за болестта в България:

https://www.bfsa.bg/bg/Page/epi_data/index/epi_data/